

แนวทางปฏิบัติเกี่ยวกับการขออนุญาตปลูกสร้างสิ่งล่วงล้ำลำน้ำ
(ก่อสร้างสะพานคอนกรีตเสริมเหล็ก, ขยายสะพานคอนกรีตเสริมเหล็ก, ก่อสร้างเขื่อนป้องกันตลิ่ง)
สำนักช่าง องค์การบริหารส่วนจังหวัดเชียงราย

ข้อกำหนด/ระเบียบที่เกี่ยวข้อง

1. พระราชบัญญัติการเดินเรือในน่านน้ำไทย พระพุทธศักราช 2456 แก้ไขเพิ่มเติมโดยพระราชบัญญัติการเดินเรือในน่านน้ำไทย (ฉบับที่ 14) พ.ศ. 2535

มาตรา 117 ห้ามมิให้ผู้ใดปลูกสร้างอาคารหรือสิ่งอื่นใดล่วงล้ำเข้าไปเหนือน้ำ ในน้ำ และใต้น้ำ ของแม่น้ำ ลำคลอง บึง อ่างเก็บน้ำ ทะเลสาบ อันเป็นทางสัญจรของประชาชนหรือประชาชนใช้ประโยชน์ร่วมกันหรือทะเลภายในน่านน้ำไทยหรือบนชายหาดของทะเลดังกล่าว เว้นแต่จะได้รับอนุญาตจากกรมเจ้าท่า

หลักเกณฑ์และวิธีการในการอนุญาตให้เป็นไปตามที่กำหนดในกฎกระทรวงโดยกฎกระทรวงดังกล่าวจะต้องระบุลักษณะของอาคารและการล่วงล้ำที่ขออนุญาตได้ไว้ให้ชัดเจนพร้อมระยะเวลาที่จะต้องพิจารณาอนุญาตให้แล้วเสร็จด้วย

เมื่อผู้ขออนุญาตยื่นคำขอถูกต้องตามหลักเกณฑ์ วิธีการ และลักษณะที่กำหนดไว้ในกฎกระทรวงตามวรรคสองแล้ว เจ้าท่าต้องอนุญาตภายในระยะเวลาที่กำหนดในกฎกระทรวงดังกล่าว

2. ระเบียบกรมเจ้าท่า ว่าด้วยหลักเกณฑ์และวิธีการอนุญาตให้ขุดลอกเพื่อดูแลรักษาสภาพลำน้ำ พ.ศ.2556

ข้อ 5 การยื่นขออนุญาตขุดลอก ให้ผู้ขออนุญาตยื่นคำขอตามแบบ ข.1 แบบท้ายระเบียบนี้ ที่สำนักความปลอดภัยและสิ่งแวดล้อมทางน้ำ สำนักงานเจ้าท่าภูมิภาคสาขาในพื้นที่รับผิดชอบ แล้วแต่กรณี พร้อมด้วยเอกสารหลักฐาน ดังต่อไปนี้

5.1 สำเนาบัตรประจำตัวประชาชนและสำเนาทะเบียนบ้านของผู้ขออนุญาต

5.2 หนังสือมอบอำนาจพร้อมสำเนาบัตรประจำตัวประชาชนและสำเนาทะเบียนบ้านของผู้รับมอบอำนาจ ในกรณีที่มีการมอบอำนาจ

5.3 ในกรณีที่ผู้ขออนุญาตเป็นนิติบุคคลให้ยื่นคำขอพร้อมสำเนาหนังสือรับรองการจดทะเบียนบริษัทมีอายุไม่เกิน 6 เดือน และสำเนาบัตรประจำตัวประชาชนของผู้มีอำนาจลงนามผูกพันนิติบุคคล

5.4 แผนที่มาตราส่วน 1 : 2,000 จำนวน 3 ชุด โดยต้องเป็นแผนที่แสดงผลสำรวจไม่เกิน 6 เดือน ก่อนวันที่ยื่นขออนุญาต ทั้งนี้ ต้องมีวิศวกรผู้มีใบอนุญาตประกอบวิชาชีพวิศวกรรมควบคุมสาขาวิศวกรรมโยธาตามกฎหมายว่าด้วยวิชาชีพวิศวกรรม หรือตามกฎหมายว่าด้วยวิศวกร ลงชื่อรับรองในแผนที่พร้อมแนบสำเนาใบอนุญาตประกอบวิชาชีพวิศวกรรมควบคุมมาด้วย ในกรณีหน่วยงานราชการหรือรัฐวิสาหกิจเป็นผู้ยื่นคำขอให้เจ้าหน้าที่ในสายงานโยธาของหน่วยงานนั้น ๆ ที่เป็นผู้สำรวจออกแบบเป็นผู้ลงชื่อรับรองในแผนที่

5.5 รายละเอียดแสดงแนวขอบเขตลำน้ำ ความลึกของพื้นที่ท้องน้ำสิ่งปลูกสร้างต่าง ๆ ที่สำคัญบริเวณแนวลำน้ำที่ขออนุญาต

5.6 รายละเอียดเครื่องมือ เครื่องจักรและอุปกรณ์ที่ใช้ในการขุดลอก

5.7 รายการคำนวณปริมาณวัสดุที่ได้จากการขุดลอก

5.8 แผนงานและวิธีการระยะเวลาในการขุดลอก

5.9 แผนที่แสดงบริเวณที่ทิ้งวัสดุจากการขุดลอก พร้อมหนังสือยินยอมจากเจ้าของกรรมสิทธิ์ หรือผู้มีสิทธิครอบครองที่ดิน บริเวณที่ทิ้งวัสดุที่ได้จากการขุดลอก

5.10 สำเนาหนังสือการว่าจ้างผู้ทำการขุดลอก (ถ้ามี)

5.11 บริเวณพื้นที่ขออนุญาตต้องได้รับความเห็นชอบจากจังหวัด หรือองค์กรปกครองส่วนท้องถิ่น

3. กฎกระทรวง ฉบับที่ 19 (พ.ศ. 2510) ออกตามความในพระราชบัญญัติการเดินเรือในน่านน้ำไทย (ฉบับที่ 6) พุทธศักราช 2481

ข้อ 2 ให้เจ้าท่าเรียกเก็บค่าธรรมเนียมตามอัตรา ดังต่อไปนี้

(14) การตรวจสอบสิ่งล่องลำลำนํ้า ครึ่งละ 50 บาท

4. กฎกระทรวง ฉบับที่ 55 (พ.ศ. 2534) ออกตามความในพระราชบัญญัติการเดินเรือในน่านน้ำไทย พระพุทธศักราช 2456

ข้อ 2 ให้เจ้าท่าเรียกเก็บค่าธรรมเนียมสำหรับใบอนุญาตที่ต้องออกเป็นหนังสือตามอัตรา ดังต่อไปนี้

(6) ใบอนุญาตให้ปลูกสร้างอาคารหรือสิ่งล่องลำลำนํ้าเข้าไปเหนือนํ้า ในนํ้า และใต้นํ้าของแม่น้ำ ลำคลอง บึง อ่างเก็บนํ้า ทะเลสาบ หรือทะเลภายในน่านนํ้าไทย ฉบับละ 100 บาท

5. กฎกระทรวง ฉบับที่ 63 (พ.ศ. 2537) ออกตามความในพระราชบัญญัติการเดินเรือในน่านน้ำไทย พระพุทธศักราช 2456

ข้อ 2 ผู้ใดประสงค์จะขออนุญาตปลูกสร้างอาคารหรือสิ่งอื่นใดล่องลำลำนํ้า ให้ยื่นคำขอตามแบบที่อธิบดีกรมเจ้าท่ากำหนด โดยระบุวัตถุประสงค์ในการใช้อาคารหรือสิ่งอื่นใดที่ขออนุญาต พร้อมด้วยหลักฐานและเอกสาร ดังต่อไปนี้

(1) ภาพถ่ายสำเนาทะเบียนบ้าน และภาพถ่ายบัตรประจำตัวประชาชน หรือภาพถ่ายบัตรประจำตัวข้าราชการหรือภาพถ่ายบัตรแสดงฐานะอย่างอื่นที่ออกโดยส่วนราชการ

(2) หลักฐานแสดงความเป็นเจ้าของกรรมสิทธิ์หรือเป็นผู้มีสิทธิครอบครองหรือเป็นผู้มีอำนาจหน้าที่ดูแลรักษาที่ดินที่ติดต่อกับแม่น้ำ ลำคลอง บึง อ่างเก็บนํ้าทะเลสาบ อันเป็นทางสัญจรของประชาชนหรือที่ประชาชนใช้ประโยชน์ร่วมกัน หรือทะเลภายในน่านนํ้าไทย หรือบนชายหาดของทะเลดังกล่าว

(3) แบบแปลนและรายละเอียดของอาคารหรือสิ่งอื่นใดที่ขออนุญาตปลูกสร้างล่องลำลำนํ้า ต้องมีผู้ประกอบวิชาชีพวิศวกรรมควบคุมสาขาวิศวกรรมโยธาตามกฎหมายว่าด้วยวิชาชีพวิศวกรรมเป็นผู้รับรอง เว้นแต่อาคารหรือสิ่งอื่นใดที่ขออนุญาตปลูกสร้างล่องลำลำนํ้า นั้นจะมีขนาดเล็ก และโครงสร้างทำด้วยไม้หรือวัสดุอื่นที่ไม่คงทนถาวรไม่จำเป็นต้องมีผู้ประกอบวิชาชีพวิศวกรรมควบคุมสาขาวิศวกรรมโยธารับรอง

(4) แผนผังแสดงบริเวณที่ขออนุญาตและบริเวณใกล้เคียง

(5) หนังสือของจังหวัดที่อาคารหรือสิ่งอื่นใดที่ขออนุญาตปลูกสร้างล่องลำลำนํ้าตั้งอยู่รับรองว่า ไม่เป็นอุปสรรคต่อแผนพัฒนาจังหวัด ผังเมืองและการรักษาสภาพแวดล้อมของจังหวัด

(6) รายงานการวิเคราะห์ผลกระทบสิ่งแวดล้อมซึ่งต้องปฏิบัติตามกฎหมายว่าด้วยการส่งเสริมและรักษาคุณภาพสิ่งแวดล้อมแห่งชาติ

(7) หลักฐาน หรือเอกสารอื่นที่เกี่ยวข้องที่อธิบดีกรมเจ้าท่ากำหนดโดยประกาศในราชกิจจานุเบกษา

ในกรณีที่ผู้ยื่นคำขอเป็นนิติบุคคล ให้ยื่นคำขอพร้อมสำเนาหนังสือรับรองการจดทะเบียนนิติบุคคล ที่ระบุชื่อผู้มีอำนาจลงนามผูกพันนิติบุคคล และหลักฐานเอกสารตามวรรคหนึ่ง (2) (3) (4) (5) (6) และ (7)

ในกรณีที่ผู้ยื่นคำขอเป็นส่วนราชการ รัฐวิสาหกิจ หรือหน่วยงานอื่นของรัฐ ให้ยื่นคำขอ พร้อมหลักฐานและเอกสารตาม (3) (4) (5) และ (6)

ข้อ 10 ผู้อนุญาตต้องเริ่มดำเนินการปลูกสร้างภายในสิบสองเดือนนับตั้งแต่วันที่ได้รับอนุญาต ถ้าผู้รับอนุญาตไม่เริ่มดำเนินการปลูกสร้างภายในเวลาดังกล่าว ให้ใบอนุญาตเป็นอันสิ้นผล

ในกรณีที่ผู้รับอนุญาตไม่อาจเริ่มดำเนินการปลูกสร้างภายในกำหนดเวลาตามวรรคหนึ่ง ผู้รับ อนุญาตอาจยื่นคำขอขยายระยะเวลาเริ่มดำเนินการปลูกสร้างต่อเจ้าท่าตามแบบที่อธิบดีกรมเจ้าท่ากำหนดได้

เมื่อเจ้าท่าได้รับคำขอตามวรรคสองแล้ว ให้พิจารณาคำขอพร้อมเหตุผลในการขอขยาย ระยะเวลา เมื่อเห็นเป็นการสมควรให้เจ้าท่าอนุญาตให้ขยายระยะเวลาได้ครั้งละหกเดือนแต่ไม่เกินสองครั้ง



คำจำกัดความ

“**ล่องลำลำน้ำ**” หมายความว่า ล่องลำเข้าไปเหนือน้ำ ในน้ำ และใต้น้ำ ของแม่น้ำ ลำคลอง บึง อ่างเก็บน้ำ ทะเลสาบ อันเป็นทางสัญจรของประชาชน หรือที่ประชาชนใช้ประโยชน์ร่วมกัน หรือทะเลภายในน่านน้ำไทย หรือบนชายหาดของทะเลดังกล่าว

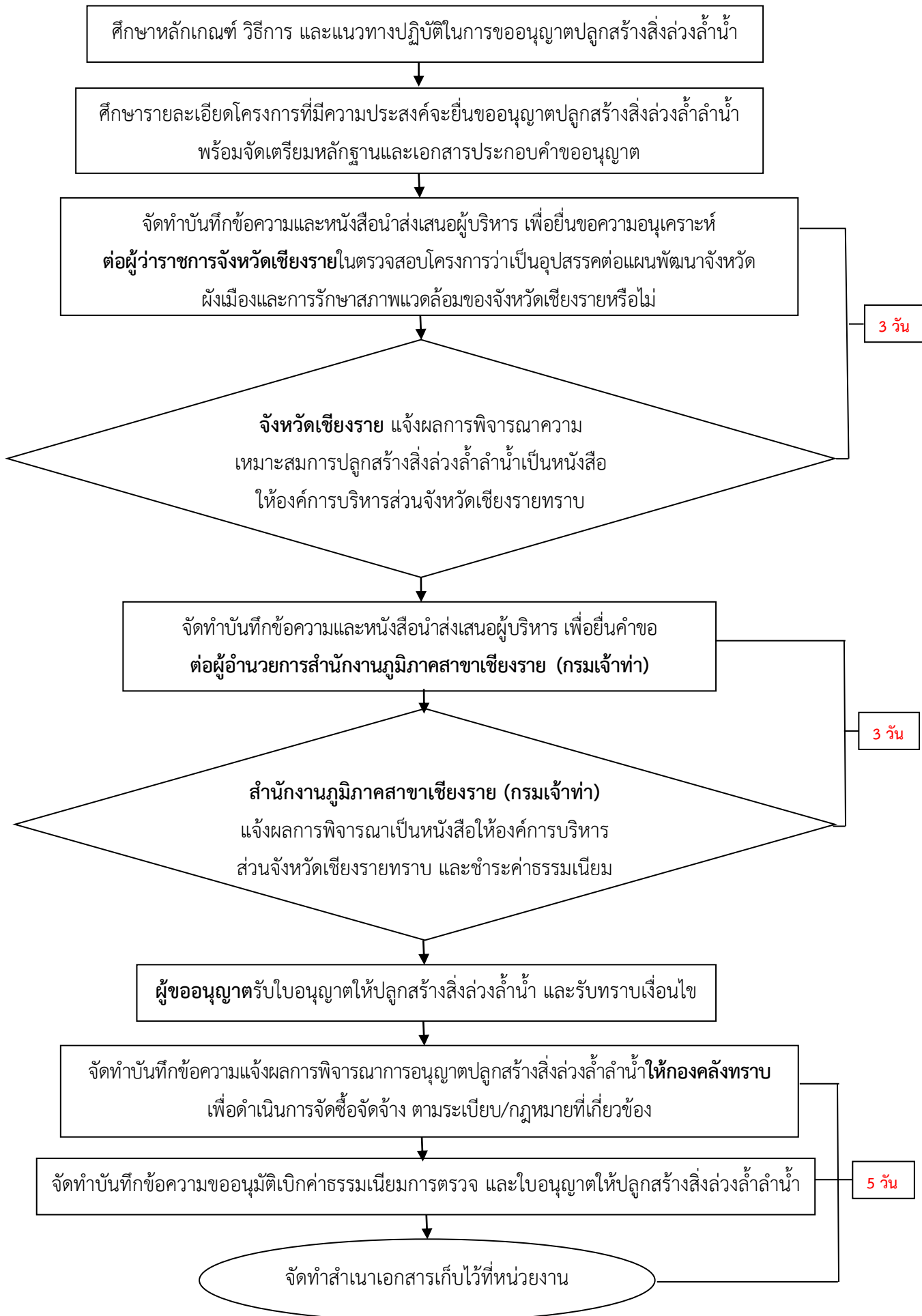
“**น่านน้ำไทย**” หมายความว่า บรรดาน่านน้ำที่อยู่ภายใต้อำนาจอธิปไตยของราชอาณาจักรไทยและ ในกรณีตามมาตรา 17 มาตรา 119 มาตรา 119 ทวิ มาตรา 120 มาตรา 121 มาตรา 133 มาตรา 204 มาตรา 220 แห่งพระราชบัญญัติการเดินเรือในน่านน้ำไทย พระพุทธศักราช 2456 ให้ความหมายรวมถึงน่านน้ำที่อยู่ใน เขตต่อเนื่องของราชอาณาจักรไทยด้วย

“**การสร้าง**” หมายความว่า การสร้างสิ่งล่องลำลำแม่น้ำขึ้นใหม่หรือการสร้างขึ้นทดแทนสิ่งล่องลำลำ แม่น้ำที่มีอยู่เดิม และรวมถึงการปรับปรุงเปลี่ยนแปลงแบบก่อสร้างหรือขยายต่อเติมสิ่งล่องลำลำแม่น้ำที่มีอยู่ด้วย

“**เจ้าท่า**” หมายความว่า อธิบดีกรมการขนส่งทางน้ำและพาณิชยนาวีหรือผู้ซึ่งอธิบดีกรมการขนส่ง ทางน้ำและพาณิชยนาวีมอบหมาย

“**ผู้รับอนุญาต**” หมายความว่า ผู้รับอนุญาตปลูกสร้างอาคารหรือสิ่งอื่นใดล่องลำเข้าไปเหนือน้ำ ในน้ำ และใต้น้ำ ของแม่น้ำ ลำคลอง บึง อ่างเก็บน้ำ ทะเลสาบ อันเป็นทางสัญจรของประชาชน หรือที่ประชาชน ใช้ประโยชน์ร่วมกัน หรือภายในน่านน้ำไทย หรือบนชายหาดของทะเลดังกล่าว

ขั้นตอนการขออนุญาตปลูกสร้างสิ่งล่วงล้ำลำน้ำ
สำนักช่าง องค์การบริหารส่วนจังหวัดเชียงราย



ขั้นตอนการขออนุญาตปลูกสร้างสิ่งล่วงล้ำลำน้ำ

สำนักช่าง องค์การบริหารส่วนจังหวัดเชียงราย

1. ศึกษาหลักเกณฑ์ วิธีการ และแนวทางปฏิบัติในการขออนุญาตปลูกสร้างสิ่งล่วงล้ำลำน้ำ ตามที่กำหนดไว้ในกฎหมายว่าด้วยการเดินเรือในน่านน้ำไทย และระเบียบอื่น ๆ ที่เกี่ยวข้อง อย่างเข้าใจชัดเจน
2. ศึกษารายละเอียดโครงการที่มีความประสงค์จะยื่นขออนุญาตปลูกสร้างสิ่งล่วงล้ำลำน้ำ ให้ถูกต้องและครบถ้วนตามที่กำหนดไว้ในกฎหมายว่าด้วยการเดินเรือในน่านน้ำไทย และระเบียบอื่น ๆ ที่เกี่ยวข้อง
3. จัดทำบันทึกข้อความและหนังสือนำเสนอต่อผู้บริหาร เพื่อยื่นขอความอนุเคราะห์ต่อ**ผู้ว่าราชการจังหวัดเชียงราย** ในการตรวจสอบโครงการว่าเป็นอุปสรรคต่อแผนพัฒนาจังหวัด ผังเมืองและการรักษาสภาพแวดล้อมของจังหวัดเชียงรายหรือไม่ ตามพระราชบัญญัติการเดินเรือในน่านน้ำไทย พระพุทธศักราช 2456 แก้ไขเพิ่มเติมโดยพระราชบัญญัติการเดินเรือในน่านน้ำไทย (ฉบับที่ 14) พ.ศ.2535 และกฎกระทรวง ฉบับที่ 63 (พ.ศ. 2537) ออกตามความในพระราชบัญญัติการเดินเรือในน่านน้ำไทย พระพุทธศักราช 2456 พร้อมหลักฐานและเอกสาร ดังต่อไปนี้
 - 3.1 รายละเอียดโครงการที่ประสงค์จะขออนุญาตปลูกสร้างสิ่งล่วงล้ำลำน้ำ
 - 3.2 แบบแปลน แผนผังโครงการ และภาพถ่ายบริเวณที่ก่อสร้าง
 - 3.3 หนังสือยินยอมเจ้าของกรรมสิทธิ์ที่ดิน
 - 3.4 รายงานการจัดประชุมประชาคมราษฎร
 - 3.5 ไฟล์และเอกสารนำเสนอโครงการ (PowerPoint)
4. **จังหวัดเชียงราย** แจ้งผลการพิจารณาความเหมาะสมการปลูกสร้างสิ่งล่วงล้ำลำน้ำเป็นหนังสือให้**องค์การบริหารส่วนจังหวัดเชียงราย**ทราบ แล้วสำเนาหนังสือฉบับดังกล่าวแนบประกอบการยื่นขออนุญาตต่อสำนักงานภูมิภาคสาขาเชียงราย (กรมเจ้าท่า)
5. จัดทำบันทึกข้อความและหนังสือนำเสนอต่อผู้บริหาร เพื่อยื่นคำขอต่อ**ผู้อำนวยการสำนักงานภูมิภาคสาขาเชียงราย (กรมเจ้าท่า)** ตามแบบคำร้องขออนุญาตปลูกสร้างสิ่งล่วงล้ำลำน้ำตามพระราชบัญญัติการเดินเรือในน่านน้ำไทย พระพุทธศักราช 2456 แก้ไขเพิ่มเติมโดยพระราชบัญญัติการเดินเรือในน่านน้ำไทย (ฉบับที่ 14) พ.ศ. 2535 และกฎกระทรวง ฉบับที่ 63 (พ.ศ. 2537) ออกตามความในพระราชบัญญัติการเดินเรือในน่านน้ำไทย พระพุทธศักราช 2456 พร้อมหลักฐานและเอกสาร ดังต่อไปนี้
 - 5.1 แบบคำร้องขอทำสิ่งล่วงล้ำลำน้ำ (แบบ ท.28)
 - 5.2 สำเนาบัตรประจำตัวประชาชน บัตรประจำตัวข้าราชการ และทะเบียนบ้านของผู้ขออนุญาต
 - 5.3 หนังสือมอบอำนาจ ในกรณีที่มีการมอบอำนาจ พร้อมสำเนาบัตรประจำตัวประชาชน บัตรประจำตัวข้าราชการ และทะเบียนบ้านของผู้รับมอบอำนาจ
 - 5.4 รูปแบบการก่อสร้าง ดังนี้
 - 1) รูปแบบการก่อสร้าง จำนวน 3 ชุด (ตัวจริง 1 ชุด, สำเนา 2 ชุด)
 - 2) วิศวกรผู้มีใบอนุญาตประกอบวิชาชีพวิศวกรรมควบคุม สาขาวิศวกรรมโยธาตามกฎหมายว่าด้วยวิชาชีพวิศวกรรม หรือตามกฎหมายว่าด้วยวิศวกร ลงชื่อรับรอง ในแผนที่พร้อมแนบสำเนาใบอนุญาตประกอบ
 - 3) สำเนาบัตรใบอนุญาตประกอบวิชาชีพพร้อมลงนามรับรอง

4) แผนที่แสดงขอบเขตของลำน้ำ ความลึกของลำน้ำ (เทียบจากระดับตลิ่งและหมุดหลักฐานของทางราชการ สิ่งปลูกสร้างที่สำคัญตามแนวลำน้ำที่ขออนุญาต ขนาด และขอบเขตที่ขออนุญาต)

5.5 สำเนาหลักฐานแสดงกรรมสิทธิ์ที่ดินหรือผู้มีสิทธิ์ครอบครองที่ดิน หน้าที่ดินบริเวณที่ขออนุญาต

5.6 หนังสือยินยอมเจ้าของกรรมสิทธิ์ที่ดินหรือผู้มีสิทธิ์ครอบครองที่ดิน หรือผู้มีหน้าที่ดูแลรักษาที่ดินสาธารณประโยชน์ในบริเวณที่ขออนุญาต

5.7 หนังสือรับรองจากจังหวัด (ไม่ขัดต่อแผนพัฒนาจังหวัด ผังเมืองและสิ่งแวดล้อม)

5.8 รายละเอียดโครงการที่ประสงค์จะขออนุญาตปลูกสร้างสิ่งล่วงล้ำลำน้ำ

5.9 สำเนาหลักฐานการจัดทำประชาคมราษฎรในพื้นที่

5.10 สำเนาแหล่งที่มาของงบประมาณโครงการ

6. สำนักงานภูมิภาคสาขาเชียงราย (กรมเจ้าท่า) แจ้งผลการพิจารณาเป็นหนังสือให้องค์การบริหารส่วนจังหวัดเชียงรายทราบ และชำระค่าธรรมเนียม ตามกฎกระทรวง ฉบับที่ 19 (พ.ศ. 2510) ออกตามความในพระราชบัญญัติการเดินเรือในน่านน้ำไทยไทย (ฉบับที่ 6) พุทธศักราช 2481 และกฎกระทรวง ฉบับที่ 55 (พ.ศ. 2534) ออกตามความในพระราชบัญญัติการเดินเรือในน่านน้ำไทย พระพุทธศักราช 2456

7. ผู้รับอนุญาตชำระค่าธรรมเนียมการตรวจสิ่งล่วงล้ำลำน้ำ ครั้งละ 50 บาท และใบอนุญาตให้ปลูกสร้างสิ่งล่วงล้ำลำน้ำ ฉบับละ 100 บาท พร้อมรับใบอนุญาตให้ปลูกสร้างสิ่งล่วงล้ำลำน้ำ และรับทราบเงื่อนไข

8. จัดทำบันทึกข้อความขออนุมัติเบิกค่าธรรมเนียมการตรวจสิ่งล่วงล้ำลำน้ำ และใบอนุญาตให้ปลูกสร้างสิ่งล่วงล้ำลำน้ำ ตามกฎกระทรวง ฉบับที่ 19 (พ.ศ. 2510) ออกตามความในพระราชบัญญัติการเดินเรือในน่านน้ำไทยไทย (ฉบับที่ 6) พุทธศักราช 2481 และกฎกระทรวง ฉบับที่ 55 (พ.ศ. 2534) ออกตามความในพระราชบัญญัติการเดินเรือในน่านน้ำไทย พระพุทธศักราช 2456 พร้อมหลักฐานและเอกสาร ดังต่อไปนี้

8.1 สำเนาหนังสือองค์การบริหารส่วนจังหวัดเชียงราย โครงการที่ยื่นขออนุญาตปลูกสร้างสิ่งล่วงล้ำลำน้ำต่อสำนักงานเจ้าท่าภูมิภาคสาขาเชียงราย (กรมเจ้าท่า)

8.2 สำเนาหนังสือสำนักงานเจ้าท่าภูมิภาคสาขาเชียงราย (กรมเจ้าท่า) แจ้งผลการพิจารณาการอนุญาตปลูกสร้างสิ่งล่วงล้ำลำน้ำ

8.3 สำเนาใบอนุญาตให้ปลูกสร้างสิ่งล่วงล้ำลำน้ำ

8.4 ใบเสร็จรับเงินในราชการกรมเจ้าท่า ประเภทค่าธรรมเนียมค่าตรวจสิ่งล่วงล้ำลำน้ำ จำนวนเงิน 50 บาท (ฉบับจริง)

8.5 ใบเสร็จรับเงินในราชการกรมเจ้าท่า ประเภทค่าธรรมเนียมค่าใบอนุญาตให้ปลูกสร้างสิ่งล่วงล้ำลำน้ำ จำนวนเงิน 100 บาท (ฉบับจริง)

9. จัดทำบันทึกข้อความแจ้งผลการพิจารณาการอนุญาตปลูกสร้างสิ่งล่วงล้ำลำน้ำจากสำนักงานเจ้าท่าภูมิภาคสาขาเชียงราย (กรมเจ้าท่า) ให้กองคลังทราบ เพื่อดำเนินการจัดซื้อจัดจ้างตามระเบียบ/กฎหมายที่เกี่ยวข้อง พร้อมหลักฐานและเอกสาร ดังต่อไปนี้

9.1 สำเนาหนังสือสำนักงานเจ้าท่าภูมิภาคสาขาเชียงราย (กรมเจ้าท่า) แจ้งผลการพิจารณาการอนุญาตปลูกสร้างสิ่งล่วงล้ำลำน้ำ

9.2 สำเนาใบอนุญาตให้ปลูกสร้างสิ่งล่วงล้ำลำน้ำ

10. จัดทำสำเนาเอกสารเก็บไว้ที่หน่วยงาน เพื่อจัดเก็บข้อมูลให้เป็นระบบ ระเบียบ สามารถค้นหาได้ง่าย สะดวก รวดเร็ว ทันตามความต้องการใช้งาน และสามารถใช้อีกสำเนาไว้เป็นหลักฐานอ้างอิงในอนาคตได้

เอกสารประกอบการขออนุญาตปลูกสร้างสิ่งล่วงล้ำลำน้ำ

(ก่อสร้างสะพานคอนกรีตเสริมเหล็ก, ขยายสะพานคอนกรีตเสริมเหล็ก, ก่อสร้างเขื่อนป้องกันตลิ่ง)

สำนักช่าง องค์การบริหารส่วนจังหวัดเชียงราย

ชื่อโครงการ.....

งบประมาณ จำนวน.....บาท ประจำปีงบประมาณ.....

หน่วยงานผู้รับผิดชอบ.....

ลำดับ	รายการเอกสาร	จำนวนเอกสาร	ผลการตรวจเอกสาร		หมายเหตุ
			มี	ไม่มี	
1	คำร้องขอทำสิ่งล่วงล้ำลำน้ำ (เฉพาะของส่วนราชการ) (แบบ ท.28)	1 ฉบับ			
2	สำเนาบัตรประจำตัวประชาชน บัตรประจำตัวข้าราชการ และทะเบียนบ้าน ของผู้ขออนุญาต	1 ฉบับ			
3	หนังสือมอบอำนาจ (กรณีที่มีการมอบอำนาจ) - สำเนาบัตรประจำตัวประชาชน บัตรประจำตัวข้าราชการ และทะเบียนบ้านของผู้รับมอบอำนาจ	1 ฉบับ			
4	รูปแบบการก่อสร้าง - รูปแบบการก่อสร้าง จำนวน 3 ชุด (ตัวจริง 1 ชุด, สำเนา 2 ชุด) - วิศวกรผู้มีใบอนุญาตประกอบวิชาชีพวิศวกรรมควบคุม สาขาวิศวกรรมโยธาตามกฎหมายว่าด้วยวิชาชีพวิศวกรรม หรือตามกฎหมายว่าด้วยวิศวกร ลงชื่อรับรองในแผนที่พร้อมแนบสำเนาใบอนุญาตประกอบ - สำเนาบัตรใบอนุญาตประกอบวิชาชีพพร้อมลงนามรับรอง - แผนที่แสดงขอบเขตของลำน้ำ ความลึกของลำน้ำ (เทียบจากระดับตลิ่งและหมุดหลักฐานของทางราชการ สิ่งปลูกสร้างที่สำคัญตามแนวลำน้ำที่ขออนุญาต ขนาดและขอบเขตที่ขออนุญาต)	1 ชุด			
5	สำเนาหลักฐานแสดงกรรมสิทธิ์ที่ดินหรือผู้มีสิทธิ์ครอบครองที่ดินหน้าที่ดินบริเวณที่ขออนุญาต	1 ชุด			
6	หนังสือยินยอมเจ้าของกรรมสิทธิ์ที่ดินหรือผู้มีสิทธิ์ครอบครองที่ดิน หรือผู้มีหน้าที่ดูแลรักษาที่ดิน สาธารณประโยชน์ในบริเวณที่ขออนุญาต	1 ชุด			
7	หนังสือรับรองจากจังหวัด (ไม่ขัดต่อแผนพัฒนาจังหวัด ผังเมืองและสิ่งแวดล้อม)	1 ชุด			
8	สำเนารายละเอียดโครงการที่ประสงค์จะขออนุญาต	1 ชุด			
9	สำเนาหลักฐานการจัดทำประชาคมราษฎรในพื้นที่	1 ชุด			
10	สำเนาแหล่งที่มาของงบประมาณโครงการ	1 ชุด			