

แนวทางปฏิบัติเกี่ยวกับการขออนุญาตเข้าทำประโยชน์ในเขตพื้นที่ป่าสงวนแห่งชาติ สำนักช่าง องค์การบริหารส่วนจังหวัดเชียงราย

ข้อกฎหมาย/ระเบียบที่เกี่ยวข้อง

1. พระราชบัญญัติ ป่าสงวนแห่งชาติ พ.ศ. 2507 และที่แก้ไขเพิ่มเติม (ฉบับที่ 4) พ.ศ. 2559

มาตรา 13/1 ในกรณีที่ส่วนราชการและหน่วยงานของรัฐมีความประสงค์จะใช้พื้นที่บางแห่ง ภายในเขตป่าสงวนแห่งชาติเป็นสถานที่ปฏิบัติงาน หรือเพื่อประโยชน์ของรัฐอย่างอื่น ให้อธิบดีโดยความเห็นชอบของคณะกรรมการพิจารณาการใช้ประโยชน์ในเขตป่าสงวนแห่งชาติอำนาจประกาศกำหนดบริเวณดังกล่าว เป็นบริเวณที่ทางราชการใช้ประโยชน์ภายในเขตป่าสงวนแห่งชาติได้ และในบริเวณดังกล่าวมิให้นำมาตรา 14 และมาตรา 16 มาใช้บังคับแก่การที่ส่วนราชการหรือหน่วยงานของรัฐนั้น ๆ จำเป็นต้องกระทำเพื่อให้บรรลุวัตถุประสงค์ในการปฏิบัติงานเพื่อใช้ประโยชน์ในพื้นที่นั้น

การใช้พื้นที่ตามวรรคหนึ่ง ให้เป็นไปตามหลักเกณฑ์ วิธีการ และเงื่อนไขที่คณะกรรมการพิจารณาการใช้ประโยชน์ในเขตป่าสงวนแห่งชาติกำหนดโดยประกาศในราชกิจจานุเบกษา

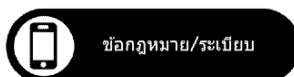
2. ระเบียบคณะกรรมการพิจารณาการใช้ประโยชน์ในเขตป่าสงวนแห่งชาติว่าด้วยหลักเกณฑ์ วิธีการ และเงื่อนไข ในการใช้พื้นที่เป็นสถานที่ปฏิบัติงานหรือเพื่อประโยชน์อย่างอื่นของส่วนราชการหรือหน่วยงานของรัฐภายในเขตป่าสงวนแห่งชาติ พ.ศ. 2565

ข้อ 6 ส่วนราชการหรือหน่วยงานของรัฐประสงค์จะใช้พื้นที่บางแห่งภายในเขตป่าสงวนแห่งชาติ เป็นสถานที่ปฏิบัติงานหรือเพื่อประโยชน์ของรัฐอย่างอื่น ให้อธิบดีพร้อมเอกสารและหลักฐานที่ระบุไว้ตามแบบ ป.ส. 17 ทำยระเบียบนี้ ต่อจังหวัดท้องที่ที่ป่านั้นตั้งอยู่หรือหน่วยงานที่อธิบดีกำหนด ทั้งนี้ อาจดำเนินการในรูปแบบอิเล็กทรอนิกส์ได้

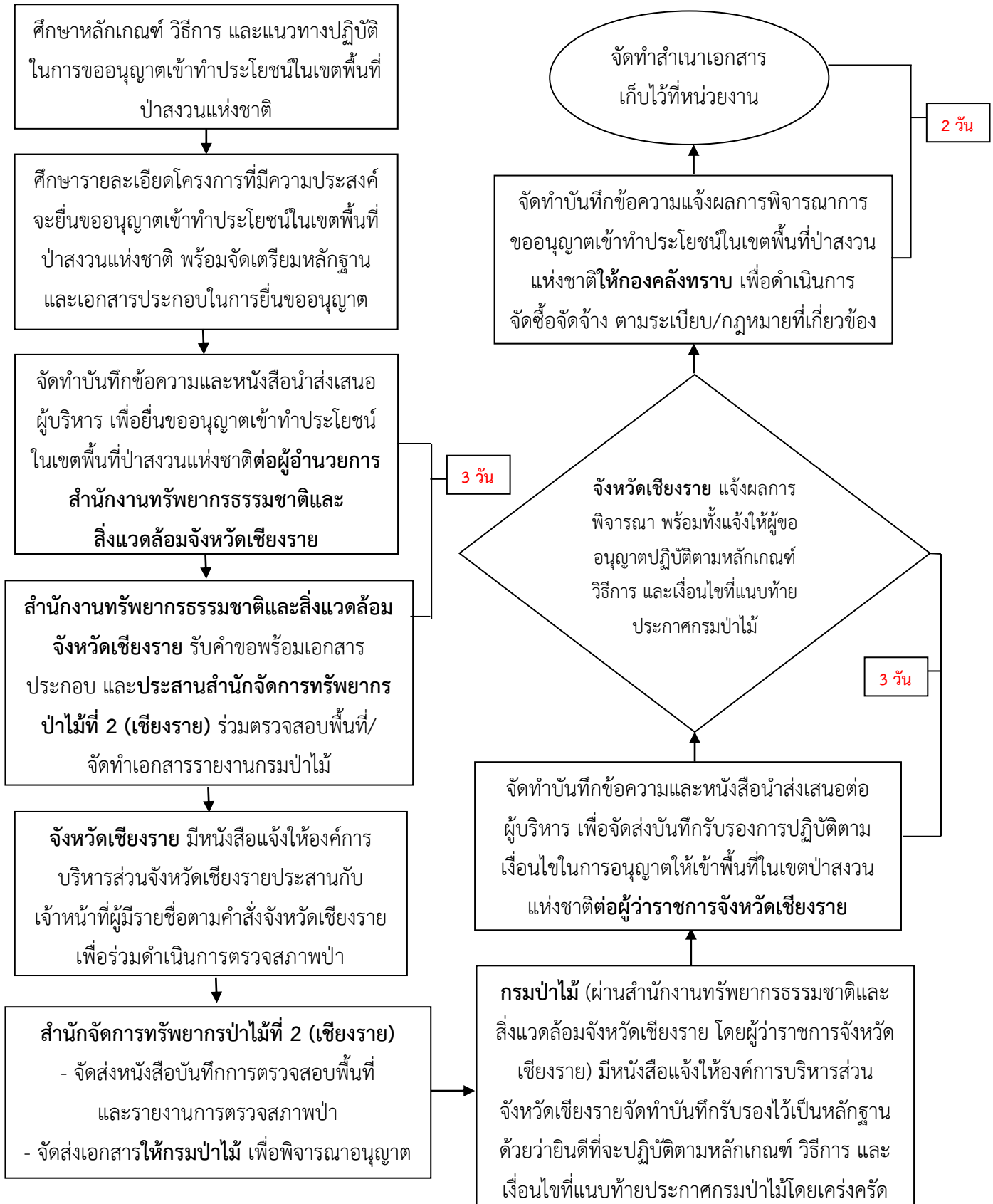
ในกรณีที่คำขอและเอกสารหรือหลักฐานไม่ถูกต้องหรือไม่ครบถ้วน ให้แจ้งผู้ยื่นคำขอทราบทันที ถ้าเป็นกรณีที่สามารถแก้ไขหรือเพิ่มเติมได้ในขณะนั้นให้แจ้งให้ผู้ยื่นคำขอดำเนินการแก้ไขหรือยื่นเอกสารหรือหลักฐานเพิ่มเติมให้ครบถ้วน ถ้าเป็นกรณีที่ไม่อาจดำเนินการในขณะนั้น ให้เจ้าหน้าที่บันทึกความบกพร่องและรายการเอกสารหรือหลักฐานที่ต้องยื่นเพิ่มเติมภายในระยะเวลาที่กำหนด และให้ผู้ยื่นคำขอลงนามไว้ในบันทึกนั้น

ในกรณีที่ผู้ยื่นคำขอไม่แก้ไขเพิ่มเติมคำขอหรือไม่ส่งเอกสารหรือหลักฐานเพิ่มเติมตามที่เจ้าหน้าที่แจ้งให้ทราบหรือตามที่ปรากฏในบันทึกที่จัดทำตามวรรคสามภายในระยะเวลาที่กำหนดให้เจ้าหน้าที่คืนคำขอพร้อมทำหนังสือถึงเหตุแห่งการคืนคำขอให้ทราบด้วย

ในกรณีที่กิจกรรมหรือโครงการใดต้องได้รับอนุญาตหรือปฏิบัติการให้เป็นไปตามกฎหมายอื่นให้ผู้ยื่นคำขอ ปฏิบัติตามกฎหมายอื่นให้แล้วเสร็จก่อนยื่นคำขอ เว้นแต่กรณีที่กฎหมายอื่นกำหนดไว้ว่าผู้ยื่นคำขอจะต้องได้รับอนุญาตให้ใช้พื้นที่ก่อน



**ขั้นตอนการขออนุญาตเข้าทำประโยชน์ในเขตพื้นที่ป่าสงวนแห่งชาติ
ตามมาตรา 13/1 แห่งพระราชบัญญัติป่าสงวนแห่งชาติ พ.ศ. 2507
สำนักช่าง องค์การบริหารส่วนจังหวัดเชียงราย**



**ขั้นตอนการขออนุญาตเข้าทำประโยชน์ในเขตพื้นที่ป่าสงวนแห่งชาติ
ตามมาตรา 13/1 แห่งพระราชบัญญัติป่าสงวนแห่งชาติ พ.ศ. 2507
สำนักช่าง องค์การบริหารส่วนจังหวัดเชียงราย**

1. ศึกษาหลักเกณฑ์ วิธีการ และแนวทางปฏิบัติในการขออนุญาตเข้าทำประโยชน์ในเขตพื้นที่ป่าสงวนแห่งชาติ ตามมาตรา 13/1 แห่งพระราชบัญญัติป่าสงวนแห่งชาติ พ.ศ. 2507 และระเบียบคณะกรรมการพิจารณาการใช้ประโยชน์ในเขตป่าสงวนแห่งชาติว่าด้วยหลักเกณฑ์ วิธีการ และเงื่อนไข ในการใช้พื้นที่เป็นสถานที่ปฏิบัติงาน หรือเพื่อประโยชน์อย่างอื่นของส่วนราชการหรือหน่วยงานของรัฐภายในเขตป่าสงวนแห่งชาติ พ.ศ. 2565 และระเบียบอื่น ๆ ที่เกี่ยวข้อง อย่างเข้าใจชัดเจน

2. ศึกษารายละเอียดโครงการที่มีความประสงค์จะยื่นขออนุญาตเข้าทำประโยชน์ในเขตพื้นที่ป่าสงวนแห่งชาติ ตามมาตรา 13/1 แห่งพระราชบัญญัติป่าสงวนแห่งชาติ พ.ศ. 2507 และระเบียบอื่น ๆ ที่เกี่ยวข้อง พร้อมจัดเตรียมหลักฐานและเอกสารประกอบคำขออนุญาตให้ถูกต้องและครบถ้วน

3. จัดทำบันทึกข้อความและหนังสือนำเสนอต่อผู้บริหาร เพื่อยื่นขออนุญาตเข้าทำประโยชน์ในเขตพื้นที่ป่าสงวนแห่งชาติต่อผู้อำนวยการสำนักงานทรัพยากรธรรมชาติและสิ่งแวดล้อมจังหวัดเชียงราย ตามพระราชบัญญัติ ป่าสงวนแห่งชาติ พ.ศ. 2507 และที่แก้ไขเพิ่มเติม (ฉบับที่ 4) พ.ศ. 2559 และระเบียบคณะกรรมการพิจารณาการใช้ประโยชน์ในเขตป่าสงวนแห่งชาติว่าด้วยหลักเกณฑ์ วิธีการ และเงื่อนไขในการใช้พื้นที่เป็นสถานที่ปฏิบัติงาน หรือเพื่อประโยชน์อย่างอื่นของส่วนราชการหรือหน่วยงานของรัฐภายในเขตป่าสงวนแห่งชาติ พ.ศ. 2565 พร้อมด้วยหลักฐานและเอกสาร ดังต่อไปนี้

3.1 แบบคำขอใช้พื้นที่เขตพื้นที่ป่าสงวนแห่งชาติ (ป.ส.17)

3.2 รายละเอียดโครงการที่ขอเข้าทำประโยชน์ วัตถุประสงค์ ลักษณะการดำเนินงานของโครงการ ผู้ได้รับประโยชน์จากโครงการ แนวทางการบริหารและการจัดการโครงการรายละเอียดงบประมาณ พร้อมแบบแปลน แผนผัง และแผนการใช้ประโยชน์ที่ดิน

3.3 แผนที่แสดงภูมิประเทศ มาตราส่วน 1:50,000 และแผนที่ภาพถ่ายทางอากาศมาตราส่วนตามความเหมาะสม พร้อมแผนที่สังเขป แสดงบริเวณพื้นที่ที่ขอใช้ประโยชน์และพื้นที่ข้างเคียงที่ติดต่อกับพื้นที่ที่ขอ

3.4 แบบแปลน หรือแผนผังโครงการ

3.5 สำเนาบัตรประจำตัวประชาชน บัตรประจำตัวข้าราชการ และทะเบียนบ้านของผู้ขออนุญาต

3.6 หนังสือมอบอำนาจ (กรณีที่มีกรมมอบอำนาจ) แนบสำเนาบัตรประจำตัวประชาชน บัตรประจำตัวข้าราชการ และทะเบียนบ้านของผู้รับมอบอำนาจ

3.7 ความเห็นชอบของสภาองค์การบริหารส่วนตำบลท้องที่หรือองค์กรปกครองส่วนท้องถิ่น

3.8 บันทึกรับรองแก้ไขปัญหาราษฎร

3.9 สำเนารายงานการประชุมประชาคมราษฎรในพื้นที่

4. สำนักงานทรัพยากรธรรมชาติและสิ่งแวดล้อมจังหวัดเชียงราย รับคำขอพร้อมเอกสารประกอบ และประสานสำนักจัดการทรัพยากรป่าไม้ที่ 2 (เชียงราย) ร่วมตรวจสอบพื้นที่/จัดทำเอกสารรายงานกรมป่าไม้

5. จังหวัดเชียงราย มีหนังสือแจ้งให้องค์การบริหารส่วนจังหวัดเชียงรายประสานกับเจ้าหน้าที่ผู้มีรายชื่อตามคำสั่งจังหวัดเชียงราย (เจ้าหน้าที่สำนักงานทรัพยากรธรรมชาติและสิ่งแวดล้อมจังหวัดเชียงราย และเจ้าหน้าที่สำนักจัดการทรัพยากรป่าไม้ที่ 2 (เชียงราย)) เพื่อร่วมดำเนินการตรวจสอบสภาพป่า และเป็นผู้จัดการในเรื่องค่าใช้จ่ายในการจัดทำเอกสารหลักฐานประกอบใบเรื่องของเจ้าหน้าที่ผู้ตรวจสอบ ตลอดจนจัดยานพาหนะรับส่งในการเดินทางไปปฏิบัติงาน เพื่อรายงานให้จังหวัดเชียงรายทราบและพิจารณาดำเนินการต่อไป

6. สำนักจัดการทรัพยากรป่าไม้ที่ 2 (เชียงราย)

6.1 จัดส่งหนังสือบันทึกการตรวจสอบพื้นที่ และรายงานการตรวจสภาพป่าที่ส่วนราชการหรือหน่วยงานของรัฐขอใช้พื้นที่ในเขตพื้นที่ป่าสงวนแห่งชาติ ตามมาตรา 13/1 แห่งพระราชบัญญัติป่าสงวนแห่งชาติ พ.ศ. 2507 และที่แก้ไขเพิ่มเติม

6.2 แจ้งผลการพิจารณาเป็นหนังสือให้องค์การบริหารส่วนจังหวัดเชียงรายทราบ และดำเนินการจัดส่งเอกสารการขออนุญาตให้กรมป่าไม้เพื่อพิจารณาอนุญาต

7. **กรมป่าไม้** (ผ่านสำนักงานทรัพยากรธรรมชาติและสิ่งแวดล้อมจังหวัดเชียงราย โดยผู้ว่าราชการจังหวัดเชียงราย) มีหนังสือแจ้งให้องค์การบริหารส่วนจังหวัดเชียงรายจัดทำบันทึกรับรองไว้เป็นหลักฐานด้วยว่ายินดีที่จะปฏิบัติตามหลักเกณฑ์ วิธีการ และเงื่อนไขที่แนบท้ายประกาศกรมป่าไม้โดยเคร่งครัด ก่อนส่งมอบประกาศกรมป่าไม้ดังกล่าวให้แก่ส่วนราชการหรือองค์การของรัฐผู้ได้รับอนุมัติให้เข้าใช้ประโยชน์

8. จัดทำบันทึกข้อความและหนังสือนำเสนอต่อผู้บริหาร เพื่อจัดส่งบันทึกรับรองการปฏิบัติตามเงื่อนไขในการอนุญาตให้เข้าพื้นที่ในเขตป่าสงวนแห่งชาติต่อผู้ว่าราชการจังหวัดเชียงราย

9. **จังหวัดเชียงราย** แจ้งผลการพิจารณาเป็นหนังสือให้องค์การบริหารส่วนจังหวัดเชียงรายทราบว่าได้ดำเนินการจัดทำบันทึกรับรองไว้เป็นหลักฐานด้วยว่ายินดีที่จะปฏิบัติตามหลักเกณฑ์ วิธีการ และเงื่อนไขที่แนบท้ายประกาศกรมป่าไม้ และส่งประกาศกรมป่าไม้ (ป.ส. 19-1) พร้อมเอกสารที่เกี่ยวข้อง เพื่อให้เป็นหลักฐานการอนุญาตและขอให้ปฏิบัติตามเงื่อนไขที่แนบท้ายประกาศกรมป่าไม้โดยเคร่งครัด

10. จัดทำบันทึกข้อความแจ้งผลการพิจารณาการขออนุญาตเข้าทำประโยชน์ในเขตพื้นที่ป่าสงวนแห่งชาติจากผู้ว่าราชการจังหวัดเชียงรายให้**กองคลังทราบ** เพื่อดำเนินการจัดซื้อจัดจ้างตามระเบียบ/กฎหมายที่เกี่ยวข้อง พร้อมแนบสำเนาหนังสือจังหวัดเชียงรายแจ้งผลการพิจารณาการขออนุญาตเข้าทำประโยชน์ในเขตพื้นที่ป่าสงวนแห่งชาติ

11. จัดทำสำเนาเอกสารเก็บไว้ที่หน่วยงาน เพื่อจัดเก็บข้อมูลให้เป็นระบบ ระเบียบ สามารถค้นหาได้ง่าย สะดวก รวดเร็ว ทันตามความต้องการใช้งาน และสามารถใช้ออกสารไว้เป็นหลักฐานอ้างอิงในอนาคตได้

เอกสารประกอบการขอใช้พื้นที่ของส่วนราชการหรือหน่วยงานของรัฐภายในเขตป่าสงวนแห่งชาติ
ตามมาตรา 13/1 แห่งพระราชบัญญัติป่าสงวนแห่งชาติ พ.ศ. 2507 และที่แก้ไขเพิ่มเติม
สำนักช่าง องค์การบริหารส่วนจังหวัดเชียงราย

ชื่อโครงการ.....
งบประมาณ จำนวน.....บาท ประจำปีงบประมาณ.....
หน่วยงานผู้รับผิดชอบ.....

ลำดับ	รายการเอกสาร	จำนวน เอกสาร	ผลการตรวจ เอกสาร		หมายเหตุ
			มี	ไม่มี	
1	แบบคำขอใช้พื้นที่เขตพื้นที่ป่าสงวนแห่งชาติ (ป.ส.17)	1 ฉบับ			
2	รายละเอียดโครงการที่ขอเข้าทำประโยชน์ วัตถุประสงค์ ลักษณะการดำเนินงานของโครงการผู้ได้รับประโยชน์ จากโครงการ แนวทางการบริหารและการจัดการ โครงการรายละเอียดงบประมาณ พร้อมแบบแปลน แผนผัง และแผนการใช้ประโยชน์ที่ดิน	1 ชุด			
3	แผนที่แสดงภูมิประเทศ มาตราส่วน 1:50,000 และแผนที่ภาพถ่ายทางอากาศมาตราส่วนตามความ เหมาะสม พร้อมแผนที่สังเขป แสดงบริเวณพื้นที่ที่ขอใช้ ประโยชน์และพื้นที่ข้างเคียงที่ติดต่อกับพื้นที่ที่ขอ	1 ชุด			
4	แบบแปลน หรือแผนผังโครงการ	1 ชุด			
5	สำเนาบัตรประจำตัวประชาชน บัตรประจำตัวข้าราชการ และทะเบียนบ้านของผู้ขออนุญาต	1 ฉบับ			
6	หนังสือมอบอำนาจ (กรณีที่มีการมอบอำนาจ) - สำเนาบัตรประจำตัวประชาชน บัตรประจำตัว ข้าราชการ และทะเบียนบ้านของผู้รับมอบอำนาจ	1 ฉบับ			
7	ความเห็นชอบของสภาองค์การบริหารส่วนตำบลท้องที่ หรือองค์กรปกครองส่วนท้องถิ่น	1 ชุด			
8	บันทึกรับรองแก้ไขปัญหาราษฎร	1 ชุด			
9	สำเนารายงานการประชุมประชาคมราษฎรในพื้นที่	1 ชุด			